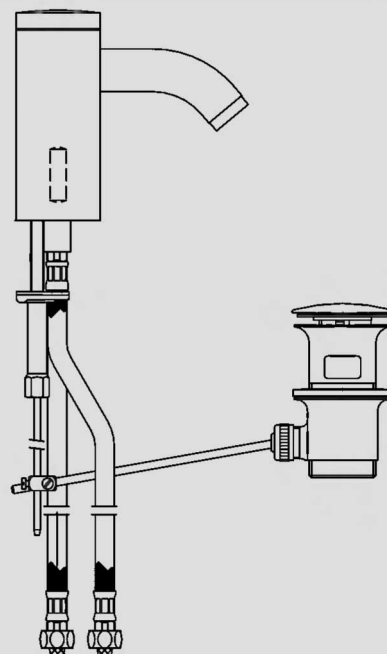


OBSŁUGA I INSTALACJA

| BATERIA SENSOROWA DO URZĄDZEŃ CIŚNIENIOWYCH |

» WEH



STIEBEL ELTRON

Stiebel Eltron-Polska Sp. z o.o.
ul. Działkowa 2,
02-234 Warszawa
Tel: (+48 22) 609-20-30
Fax: (+48 22) 609-20-29
mail: biuro@stiebel-eltron.pl
<http://www.stiebel-eltron.pl/>

OBSŁUGA

1.	Wskazówki ogólne	30
1.1	Wskazówki dotyczące bezpieczeństwa	30
1.2	Inne oznaczenia stosowane w niniejszej dokumentacji	31
1.3	Jednostki miar	31
2.	Bezpieczeństwo	31
2.1	Użytkowanie zgodne z przeznaczeniem	31
2.2	Wskazówki dotyczące bezpieczeństwa	31
3.	Opis produktu	31
3.1	ZASADA DZIAŁANIA	31
4.	Ustawienia	32
4.1	Ustawianie temperatury	32
4.2	Ustawienia za pomocą przycisku	32
5.	Usuwanie usterek	35
6.	Czyszczenie i pielęgnacja	35

INSTALACJA

7.	Bezpieczeństwo	36
7.1	Ogólne wskazówki dotyczące bezpieczeństwa	36
7.2	Przepisy, normy i wymogi	36
8.	Opis produktu	36
8.1	Zakres dostawy	36
9.	Przygotowanie	36
9.1	Miejsce montażu	36
10.	Montaż	37
11.	Uruchomienie	37
12.	Ustawienia	37
12.1	Blokowanie nastawy temperatury	37
12.2	Ograniczanie zakresu nastawy temperatury	37
13.	Usuwanie usterek	38
14.	Dane techniczne	38
14.1	Wymiary i przyłącza	38
14.2	Tabela danych	38

GWARANCJA

ŚRODOWISKO NATURALNE I PRZETWARZANIE

OBSŁUGA

1. Wskazówki ogólne

Rozdział „Obsługa” przeznaczony jest dla użytkownika produktu i specjalisty.

Rozdział „Instalacja” przeznaczony jest dla specjalistów.



Wskazówka

Przed przystąpieniem do obsługi urządzenia należy dokładnie zapoznać się z niniejszą instrukcją i zachować ją do późniejszego wykorzystania.

W przypadku przekazania produktu osobom trzecim niniejszą instrukcję należy również dołączyć.

1.1 Wskazówki dotyczące bezpieczeństwa

1.1.1 Struktura wskazówek dotyczących bezpieczeństwa



HASŁO OSTRZEGAWCZE – rodzaj zagrożenia

W tym miejscu są określone potencjalne skutki nieprzestrzegania wskazówki dotyczącej bezpieczeństwa.

► W tym miejscu są określone środki zapobiegające zagrożeniu.

1.1.2 Symbole i rodzaje zagrożenia

Symbol	Rodzaj zagrożenia
	Porażenie prądem elektrycznym
	Poparzenie

1.1.3 Hasła ostrzegawcze

HASŁO OSTRZEGAWCZE	Znaczenie
ZAGROŻENIE	Wskazówki, których nieprzestrzeganie prowadzi do ciężkich obrażeń ciała lub śmierci.
OSTRZEŻENIE	Wskazówki, których nieprzestrzeganie może prowadzić do ciężkich obrażeń ciała lub śmierci.
OSTROŻNIE	Wskazówki, których nieprzestrzeganie może prowadzić do średnich lub lekkich obrażeń ciała.

1.2 Inne oznaczenia stosowane w niniejszej dokumentacji



Wskazówka

Wskazówki są ograniczone poziomymi liniami powyżej i poniżej tekstu. Ogólne wskazówki są oznaczone symbolem umieszczonym obok.

► Należy dokładnie zapoznać się z treścią wskazówek.

Symbol	
	Uszkodzenie urządzenia i szkody ekologiczne
	Utylizacja urządzenia

► Ten symbol informuje o konieczności wykonania jakiejś czynności. Wymagane czynności opisane są krok po kroku.

1.3 Jednostki miar



Wskazówka

Jeśli nie określono innych jednostek, wszystkie wymiary podane są w milimetrach.

2. Bezpieczeństwo

2.1 Użytkowanie zgodne z przeznaczeniem

Bateria przeznaczona jest do podłączenia do urządzeń ciśnieniowych (zamkniętych).

Inne lub wykraczające poza obowiązujące ustalenia zastosowanie traktowane jest jako niezgodne z przeznaczeniem. Do użytkowania zgodnego z przeznaczeniem należy również przestrzeganie niniejszej instrukcji obsługi oraz instrukcji obsługi stosowanego wyposażenia dodatkowego.

2.2 Wskazówki dotyczące bezpieczeństwa



ZAGROŻENIE – ryzyko poparzenia

Podczas pracy temperatura armatury może osiągnąć wartość powyżej 60 °C.

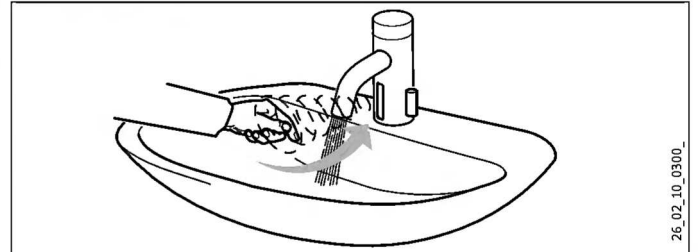
W przypadku temperatur na wylocie wyższych niż 43°C istnieje ryzyko poparzenia.

3. Opis produktu

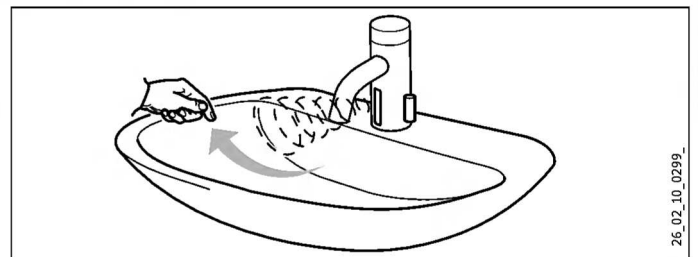
Baterię obsługuje się bezdotykowo. Wodę otwiera i zamyka się za pomocą układu elektronicznego z czujnikiem zbliżeniowym. Układ elektroniczny jest zasilany z zasilacza.

3.1 ZASADA DZIAŁANIA

Wypływ wody wł.

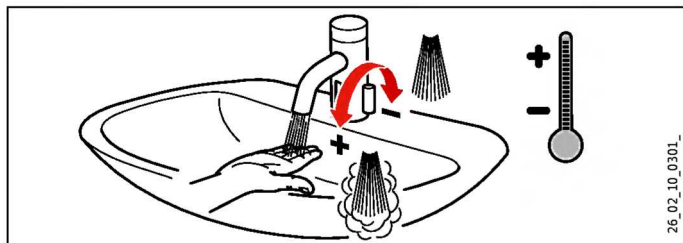


Wypływ wody wyl.



4. Ustawienia

4.1 Ustawianie temperatury

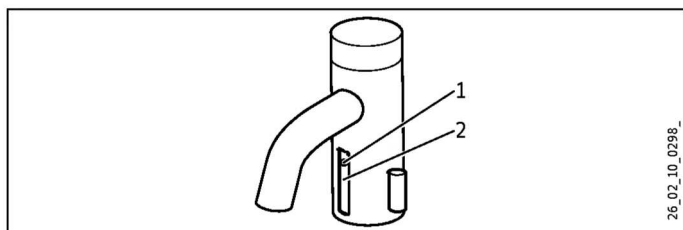


Specjalista można na stałe nastawić temperaturę lub ograniczyć zakres nastaw w celu ochrony przed poparzeniem.

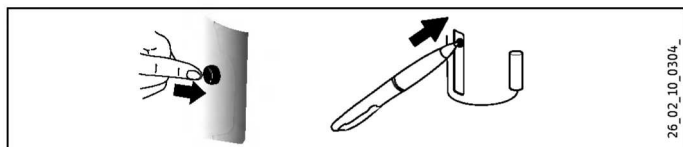
4.2 Ustawienia za pomocą przycisku

Przycisk umożliwia dokonanie poniższych ustawień.

Diody świetlne na czujniku migają w trakcie i/lub po zakończeniu ustawień.





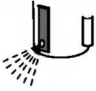



- 1 Przycisk
- 2 Czujnik i diody świetlne








- ▶ Naciskanie przycisku może również ułatwić długopis.

Symbole

Symbol	Opis
	Krótko nacisnąć przycisk.
	Przytrzymać naciśnięty przycisk.
	Zwolnić przycisk.
	Odczekać.
	Diody świetlne na czujniku migają.
	Wyptyw wody.

4.2.1 Ponowne uruchomienie.

Przy ponownym uruchomieniu nastawy zostają zachowane.

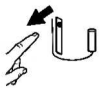
	▶ Nacisnąć przycisk krótko 2 razy.
	▶ Odczekać ok. 5 sekund, aż dioda świetlna mignie na czerwono co najmniej 5 razy.
	▶ Przytrzymać naciśnięty przycisk, aż dioda świetlna mignie na czerwono 4 razy. W tym czasie nie sięgać w obszar czujnika.
	▶ Zwolnić przycisk. Woda wypływa przez 4 sekundy.
	▶ Odczekać ok. 20 sekund, aż ustawienie zostanie zakończone. W tym czasie nie sięgać w obszar czujnika.

4.2.2 Nastawianie czasu wypływu wody

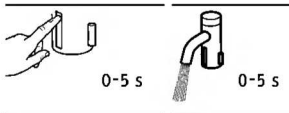
Nastawić czas wypływu wody w przedziale od 0 do 5 sekund. Ustawienie fabryczne: około 1 sekunda



▶ Przytrzymać naciśnięty przycisk przez 5 sekund, aż dioda świetlna mignie na czerwono 1 raz.



▶ Zwolnić przycisk.

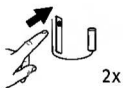


▶ Przytrzymać naciśnięty przycisk do chwili nastawieniażądanego czasu wypływu wody.

4.2.3 Wypływ wody – „Pauza”

Wypływ wody – „Pauza” wł.

W celu wyczyszczenia baterii można na krótki czas (2 minuty) przerwać wypływ wody.



▶ Nacisnąć przycisk krótko 2 razy.



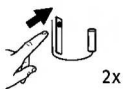
▶ Odczekać, aż dioda świetlna mignie 1 raz na zielono i 1 raz na czerwono.



▶ Wypływ wody jest przerwany na 2 minuty lub do chwili ręcznego wyłączenia „pauzy” wypływu wody. Dioda świetlna miga na czerwono.

Wypływ wody – „Pauza” wył.

Pauza wyłącza się automatycznie po upływie dwóch minut lub po naciśnięciu przycisku.



▶ Nacisnąć przycisk krótko 1 raz.

4.2.4 Płukanie wymuszone co 12/24 godz.

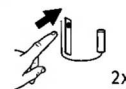
Płukanie wymuszone można ustawić tak, aby rozpoczęło się po upływie 12 lub 24 godzin od ostatniego użycia baterii.

Czas płukania odpowiada ustawieniu „długiego” czasu wypływu wody.

Ustawienie fabryczne: WYL

Wskazówka

▶ Zwrócić uwagę, aby odpływ był przez cały czas otwarty, aby zapobiec przelaniu wody podczas płukania wymuszonego.



▶ Nacisnąć przycisk krótko 1 raz.

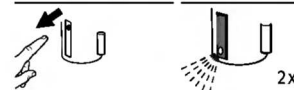


▶ Przytrzymać naciśnięty przycisk przez ok. 24 sekundy. Dioda świecąca miga 1 raz na zielono i 1 raz na czerwono, a następnie 1-3 razy na czerwono.

2x WYL

2x 12 h wł.

3x 24 h wł.



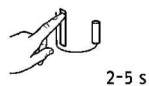
▶ Zwolnić przycisk, gdy liczba sygnałów świetlnych będzie odpowiadać żadanemu ustawieniu. Dla potwierdzenia dioda świetlna miga 1 raz na zielono.

4.2.5 „Długi” czas wypływu wody

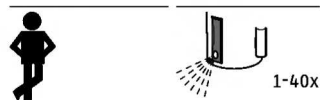
„Długi” czas wypływu wody wł.

W celu napełnienia umywalki, pojemników itd., można ustawić „długi” czas wypływu wody przez 0,5 do 20 minut.

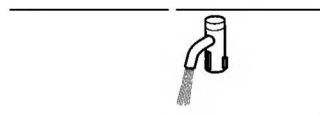
Ustawienie fabryczne: około 2 minut



- ▶ Przytrzymać naciśnięty przycisk przez ok. 2 do 5 sekund.



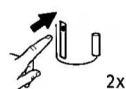
- ▶ Dioda świecąca miga 1 raz dla każdego przedziału 0,5 minuty nastawionego „długiego” czasu wypływu wody. Ustawienie fabryczne: 4x (ok. 2 minut)



- ▶ Woda wypływa do chwili, aż upłynie nastawiony czas „długiego” wypływu wody lub po wyłączeniu ręcznym.

„Długi” czas wypływu wody wyl.

„Długi” wypływ wody można zakończyć poprzez naciśnięcie przycisku.

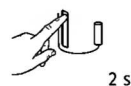


- ▶ Nacisnąć przycisk krótko 1 raz.

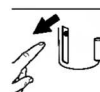
Ustawianie „długiego” czasu wypływu wody

Nastawić „długi” czas wypływu wody w przedziale od 0,5 do 20 minut.

Ustawienie fabryczne: około 2 minut



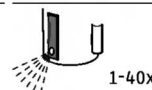
- ▶ Przytrzymać naciśnięty przycisk przez ok. 2 sekundy.



- ▶ Zwolnić przycisk.



- ▶ Przytrzymać naciśnięty przycisk. Woda wypływa przez 5 sekund.



- ▶ Przytrzymać w dalszym ciągu naciśnięty przycisk, aż dioda świetlna mignie 1-40 razy.

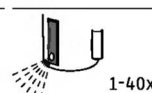
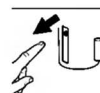
2x 0,5 min

2x 1 min

3x 1,5 min

...

40x 20 min



- ▶ Zwolnić przycisk, gdy liczba sygnałów świetlnych będzie odpowiadać żądanemu ustawieniu. Ustawienie zostanie potwierdzone odpowiednią liczbą sygnałów świetlnych.

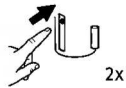
OBSŁUGA

USUWANIE USTEREK

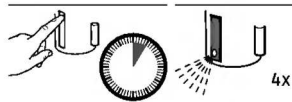
4.2.6 Ustawianie zasięgu czujnika

Zasięg czujnika ustawić w zależności od umywalki. Pozwoli to uniknąć samoczynnego załączenia się baterii.

Ustawienie fabryczne: 6 sygnałów świetlnych



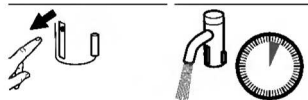
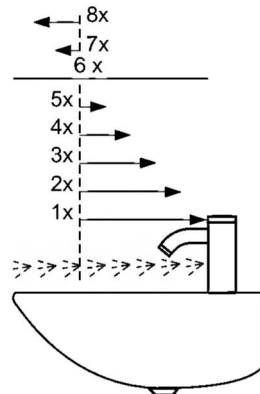
▶ Naciśnięć przycisk krótko 2 razy.



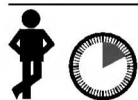
▶ Przytrzymać naciśnięty przycisk przez ok. 5 sekund. Dioda świetlna miga 4 razy na czerwono.



▶ Przytrzymać w dalszym ciągu naciśnięty przycisk, aż dioda świetlna mignie 1-8 razy.



▶ Zwolnić przycisk, gdy liczba sygnałów świetlnych będzie odpowiadać żądanemu ustawieniu. Woda wypływa przez 4 sekundy.



▶ Odczekać ok. 10 sekund, aż ustawienie zostanie zakończone.

5. Usuwanie usterek

Zapoznać się z rozdziałem „Ustawienia / Ponowne uruchomienie”, aby przywrócić ustawienia fabryczne.

Problem	Przyczyna	Rozwiązanie
Woda nie wypływa.	Czujnik nie rozpoznaje czarnych przedmiotów.	Wybrać przedmiot o innym kolorze.
Czujnik miga.	Czujnik jest zabrudzony.	Oczyścić czujnik (patrz rozdział „Czyszczenie i pielęgnacja”).
	Po upływie ok. 1 minuty ciągłego przepływu wody następuje automatyczne zamknięcie wody wskutek odbić światła.	Usunąć przedmiot lub uruchomić ponownie urządzenie.
	Zasilanie napięciowe zostało przerwane.	Odczekać ok. 2 minut, aż zielona dioda świetlna zasygnalizuje gotowość urządzenia do pracy.
Woda ciągle wypływa.	Odbicia światła na umywalce otwierają wodę.	Ponownie uruchomić urządzenie.
	Zasilanie napięciowe zostało przerwane podczas wypływu wody.	Przywrócić zasilanie napięciowe.
	Czujnik jest zabrudzony.	Oczyścić czujnik.
Bateria załącza się samoczynnie.	Odbicia światła na umywalce otwierają wodę.	Ponownie uruchomić urządzenie.
Bateria nie reaguje na naciśnięcie przycisku podczas ustawiania.	Przycisk nie reaguje na palec użytkownika.	Naciśnąć przycisk długopisem.

Jeśli nie można usunąć przyczyny usterki, należy wezwać specjalistę. W celu usprawnienia i przyspieszenia pomocy należy podać numer z tabliczki znamionowej znajdującej się na dopływie zimnej wody (000000-0000).



6. Czyszczenie i pielęgnacja

- ▶ Nie używać środków czyszczących o właściwościach ściernych lub zmiękczających powłoki lakiernicze ani gąbek powodujących zarysowania.
- ▶ W razie zabrudzenia lub nagromadzenia osadu z kamienia oczyścić baterię wodą z mydłem lub rozcieńczonym octem spożywczym, spłukać czystą wodą i wytrzeć do sucha.
- ▶ W celu odwapnienia regulatora strumienia należy go wyjąć z połączenia śrubowego.

INSTALACJA

7. Bezpieczeństwo

Instalacja, pierwsze uruchomienie, jak również konserwacja i naprawa produktu mogą być wykonane wyłącznie przez specjalistę.

7.1 Ogólne wskazówki dotyczące bezpieczeństwa

Producent zapewnia prawidłowe działanie i bezpieczeństwo eksploatacji tylko w przypadku używania oryginalnego wyposażenia dodatkowego przeznaczonego do tego produktu oraz oryginalnych części zamiennych.



ZAGROŻENIE porażeniem prądem elektrycznym
Wszystkie elektryczne prace przyłączeniowe i instalacyjne należy wykonywać zgodnie z przepisami.



Uszkodzenie urządzenia i szkody ekologiczne
Opróżnić instalację w razie zagrożenia mrozem.



Wskazówka
Aby nie przekroczyć poziomu szumów przy ciśnieniu spoczynkowym przekraczającym 0,6 MPa, zamontować reduktor ciśnienia w przewodzie głównym.

7.2 Przepisy, normy i wymogi



Wskazówka
Należy przestrzegać wszystkich krajowych i lokalnych przepisów oraz rozporządzeń.

8. Opis produktu

Baterię podłącza się za pomocą 2 elastycznych węży ciśnieniowych z osadnikiem zanieczyszczeń. W korpusie baterii znajduje się zawór przeciwwrotny.

8.1 Zakres dostawy

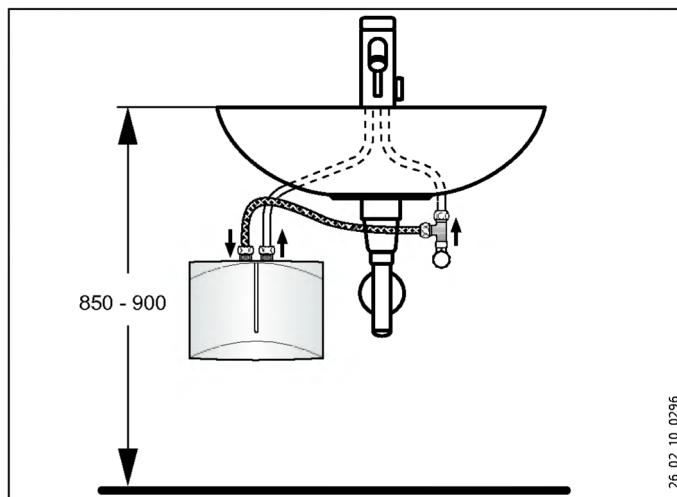
Do produktu dołączone są następujące artykuły:

- zestaw odpływowy z ciągnikiem
- narzędzie montażowe do regulatora strumienia
- zasilacz
- zaślepka (w osłonie baterii)

9. Przygotowanie

9.1 Miejsce montażu

Przykład montażu:



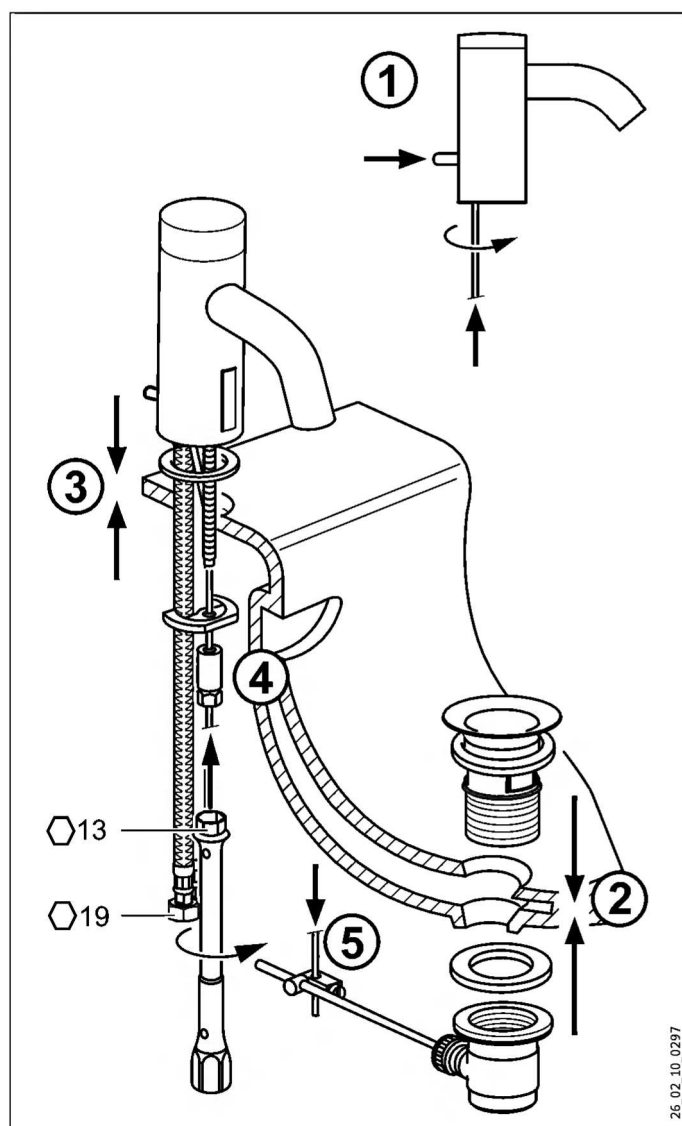
- Zwrócić uwagę na zachowanie wystarczającej przestrzeni na dźwignię do zamykania korka.

10. Montaż

- ▶ Regulator strumienia na wylewce baterii jest zabezpieczony nakładką. Usunąć nakładkę i przechowywać ją jako narzędzie montażowe do demontażu regulatora strumienia.

! **Uszkodzenie urządzenia i szkody ekologiczne**
Przestrzegać instrukcji obsługi i instalacji podgrzewacza wody i stosować wyłącznie regulatory strumienia przeznaczone do danego podgrzewacza wody.

Wskazówka
Zwracać uwagę, aby podczas montażu węże nie były załamane, a przyłącze elektryczne nie zostało uszkodzone.



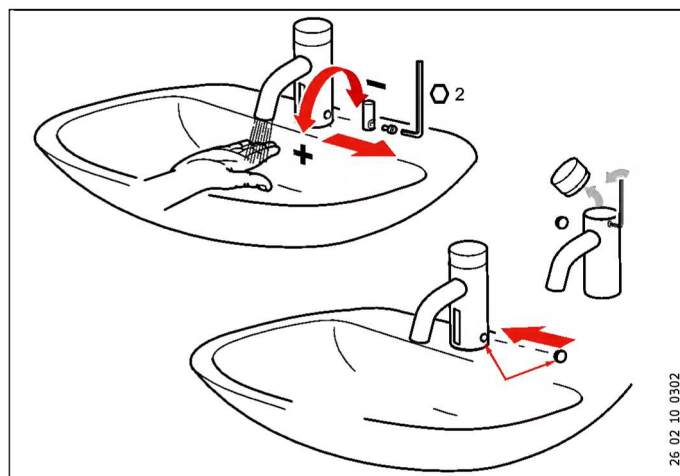
26_02_10_0297

11. Uruchomienie

- ▶ Przepłukać przewód rurowy.
- ▶ Otworzyć zawory kątowe.
- ▶ Połączyć armaturę z zasilaczem i podłączyć zasilacz.
- ▶ Zdjąć folię ochronną z czujnika.
- ▶ Odczekać ok. 2 minut, aż zielona dioda świetlna zasygnalizuje gotowość urządzenia do pracy.

12. Ustawienia

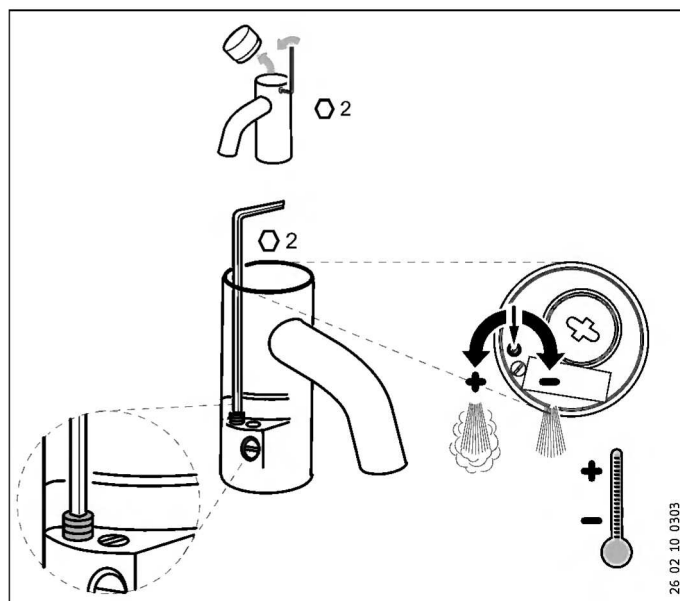
12.1 Blokowanie nastawy temperatury



26_02_10_0302_

- ▶ Zablokować nastawę temperatury, zastępując dźwignię regulacji temperatury zaślepką. Zaślepka fabrycznie znajduje się w osłonie armatury.

12.2 Ograniczanie zakresu nastawy temperatury



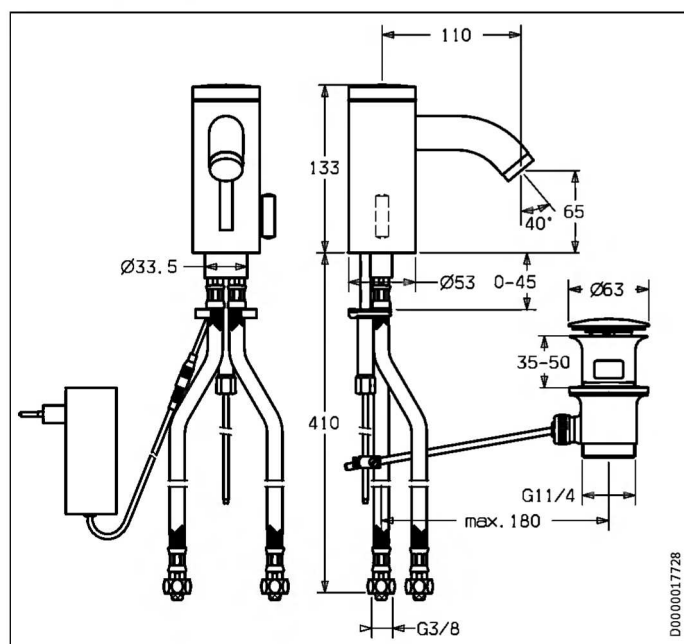
26_02_10_0303_

13. Usuwanie usterek

Problem	Przyczyna	► Rozwiązanie
Woda ciągle wypływa.	Zawór elektromagnetyczny jest uszkodzony.	Wymienić zawór elektromagnetyczny.
Bateria załącza się samoczynnie.	Minimalne ciśnienie przepływu jest za niskie.	Sprawdzić przewód dopływowy.
Przepływ wody jest za niski.	Regulator strumienia jest niedrożny. Zawór zwrotny jest uszkodzony.	Oczyścić / wymienić regulator strumienia. Wymienić zawór zwrotny.
Z baterii kapie woda.	Sitko w dopływie zimnej wody jest niedrożne.	Wyczyścić / wymienić sitko.
Temperatura wody różni się od temperatury żądanej.	Membrana jest zabrudzona. Źródło ciepłej wody jest uszkodzone.	Oczyścić / wymienić cewkę elektromagnesu. Sprawdzić źródło ciepłej wody.
Bateria nie reaguje na ustawienia przyciskiem.	Przycisk jest uszkodzony. Zasilacz jest uszkodzony. Zasilanie napięciowe jest przerwane.	Wymienić układ elektroniczny. Wymienić zasilacz. Sprawdzić źródło zasilania.

14. Dane techniczne

14.1 Wymiary i przyłącza



Dane kontaktowe

Stiebel Eltron-Polska Sp. z o.o.

Adres: ul. Działkowa 2, 02-234 Warszawa
Telefon: (+48 22) 609-20-30
Fax: (+48 22) 609-20-30
mail: biuro@stiebel-eltron.pl
<http://www.stiebel-eltron.pl/>

14.2 Tabela danych

		WEH
		230957
Zastosowanie		Umywalka
Konstrukcja zamknięta		X
Sposób montażu		Bateria jednociepłownicowa
Powierzchnia		chromowana
Przyłącze		Węże przyłączeniowe
Maks. ilość przepływu	l./min	6
Minimalne ciśnienie przepływu	MPa	0,1
Maks. temperatura ciepłej wody	°C	80
Napięcie znamionowe	V	230
Przyłącze elektryczne		1/N/PE
Pobór mocy w trybie standby	W	0,6
Wysokość wylotu	mm	65
Wysięg	mm	110
Masa	kg	2,2

Gwarancja

Gwarancja obejmuje tylko obszar kraju w którym urządzenie zostało zakupione. Naprawy gwarancyjne należy zgłaszać do zakładu serwisowego wymienionego w karcie gwarancyjnej.



Montaż, podłączenie elektryczne oraz konserwacja urządzenia mogą być wykonane wyłącznie przez uprawnionego Instalatora.



Producent nie bierze odpowiedzialności za uszkodzenia urządzeń wynikłe z montażu i/lub użytkowania niezgodnego z niniejszą instrukcją montażu i obsługi.

Środowisko naturalne i przetwarzanie

Prosimy o współpracę w zakresie przestrzegania zasad ochrony środowiska. W tym celu należy usunąć opakowanie zgodnie z obowiązującymi krajowo przepisami o przeróbce odpadków.